

ÜNİTE 4:

Microsoft Windows Server 2003 Ortamını Yapılandırmak

- Konu 1: Yapılandırma İşlemleri**
- Konu 2: Sistem Özellikleri**
- Konu 3: Control Panel Araçları**
- Konu 4: Bir Donanımı Yapılandırmak**
- Konu 5: Drivers (Sürücüler)**
- Konu 6: Bir Windows Bileşeni Ekleme/Kaldırma**
- Konu 7: Hardware Profiles (Donanım Profilleri)**
- Konu 8: Computer Management Konsolu**
- Konu 9: Services (Servisler)**
- Konu 10: Run As**
- Konu 11: Yerel Kullanıcı ve Gruplar**
- Konu 12: Help and Support Center**
- Konu 13: Best Practices**

- **Terimler**
- **Özet**
- **Gözden Geçirme**
- **Sınava Hazırlık Soruları**
- **Soru Yanıtları**
- **Uygulamalar**
- **Kaynaklar**

Üniteyi tamamlayan öğrenci;

- Windows Server 2003 üzerinde tipik yapılandırma işlemlerini sayabilir.
- Yapılandırma araçlarını tanımlar.
- Yapılandırma işlemlerini yapabilir.

Konu 1: Yapılandırma İşlemleri

Şekil 4.1: Yapılandırma işlemleri

Yapılandırma İşlemleri

- Yeni bir aygıt eklemek
- Sürücülerini güncellemek
- Windows bileşeni eklemek/kaldırmak
- Sistem tarih ve zamanını düzenlemek
- Bir programı eklemek/kaldırmak
- Sanal bellek (virtual memory) düzenlemek
- Yazıcı eklemek
- Ekran ayarlarını yapmak
- Güç kullanım ayarlarını yapmak
- Donanım profili yaratmak
- Network ayarlarını yapmak
- Yerel kullanıcı yaratmak
- Performans ayarlarını yapmak
- Startup seçenekleri
- Ortam değişkenlerini (environment variables) düzenlemek

[FARUK ÇUBUKÇU]

» Kurulumun ardından gerekli ayarların yapılması işlemine yapılandırma (configuration) denir.

» Yapılandırma işlemleri için kullanılacak araçlar:

- MyComputer/Properties
- Control Panel
- Administrative Tools
- Systems Tools
- Computer Management
- Komut satırı yardımcı programları.

» Start menüsüne sağ tıklayın. Properties ile Task Bar ve Star Menu'süne ilişkin ayarlar yapabilirsiniz.

Yapılandırma İşlemleri

Yapılandırma (configuration) işlemi, işletim sisteminin kurulmasının ardından, bazı ayarları değiştirmek ve isteğe göre ayarlamak için yapılan düzenlemelerdir. Örneğin lokal kullanıcı hesaplarını açmak, yeni diskler eklemek, yeni yazılımlar eklemek, klavye ve dil ayarları yapmak, servisleri (services) yüklemek gibi bazıları zorunlu, bazıları da seçimsel olan bir dizi işlemi içerir.

Tipik yapılandırma işlemlerinden bazıları şunlardır:

- Yeni donanım eklemek (Add hardware)
- Sürücülerini güncellemek (Update drivers)
- Windows bileşeni eklemek/kaldırmak (Add/Remove Windows components)
- Sistem tarih ve zamanını düzenlemek (Date and time)
- Bölgesel ayarları düzenlemek (Regional settings)
- Bir programı eklemek/kaldırmak (Add or remove programs)
- Sanal bellek (virtual memory) kapasitesini düzenlemek
- Yazıcı eklemek (Add printer)
- Ekran ayarlarını yapmak (Display settings)
- Fare ve klavye ayarlarını yapmak (Mouse and keyboard)
- Güç kullanım ayarlarını yapmak (Power options)
- Donanım profili yaratmak (Hardware profile)
- Network ayarlarını yapmak (Network connections)
- Lokal kullanıcı yaratmak (Local users)
- Uygulama performans ayarlarını yapmak (Performance settings)
- Başlangıç (Startup) seçeneklerini düzenlemek
- Ortam değişkenlerini (environment variables) düzenlemek

Yapılandırma işlemlerinin çoğu: **My Computer/Properties** iletişim kutusu, **Control Panel**, **Administrative Tools**, **Systems Tools**, **Computer Management** ve **komut satırı (command line)** yardımcı programlarıyla yapılır.

Konu 2: Sistem Özellikleri

Şekil 4.2: System Properties iletişim kutusu



» Bilgisayar adı, bir bilgisayara bağlanırken Start/Run bölümünde \\computername şeklinde yazılarak diğer bilgisayarın paylaşımlarına ulaşılır.

\\istanbul

» Örneğin bilgisayar adı istanbul ise \\istanbul yazıldığında bu bilgisayara bağlanılır.

Sistem Özelliklerini Düzenlemek

System Properties iletişim kutusu yapılandırma işlemleri içinde geniş olarak yer alır. **My Computer** simgesi aracılığıyla ulaşacağımız **System Properties** iletişim kutusu aracılığıyla **computer name** (bilgisayar adı), **hardware** (donanım), **remote** (uzaktan yönetim) vb. düzenlemeler, **Advanced** bölümüyle de **performance** (performans), **user profiles** (kullanıcı profilleri), **startup and recovery** (başlangıç ve kurtarma) vb. gibi gelişmiş ayarları yapmak mümkündür.

General (Genel) Sekmesi

General sekmesinde yer alanı bilgiler şunlardır:

- İşletim sisteminin sürümü
- Kayıtlı kullanıcı
- Seri numarası
- Bilgisayarın CPU'sının özellikleri
- RAM kapasitesi

Computer Name (Bilgisayar adı) Sekmesi

Bu sekmede bilgisayarın adı ve network bilgileri düzenlenir. Domain ya da workgroup ayarları buradan yapılır.

Hardware (Donanım) Sekmesi

Bu sekmede çok sayıda bölüm vardır:

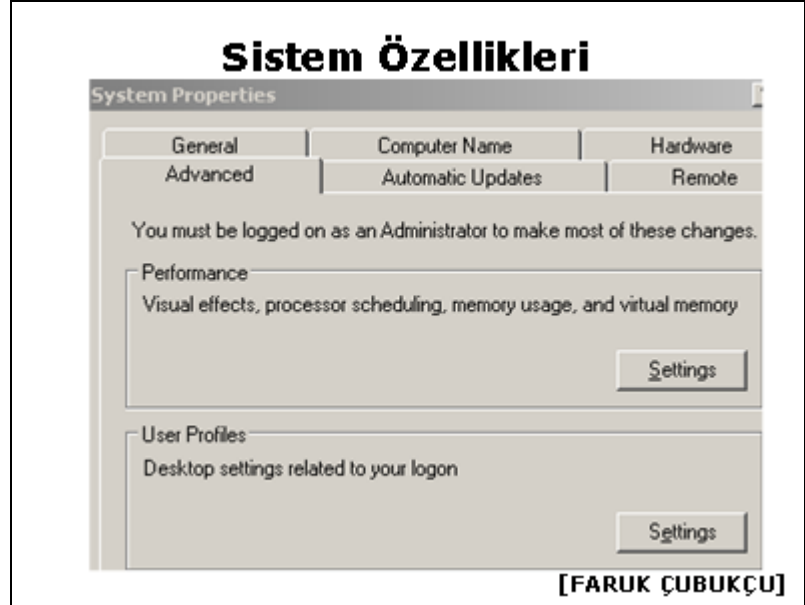
Hardware Wizard: Donanım ekleme ve kaldırma işlemlerini yapar.

Device Manager: Bilgisayardaki yüklü aygıtları listeler, kaldırılmasını ya da ayarlarının değiştirilmesini sağlar.

Driver Signing: Uyumsuz sürücülerin kontrol edilmesini sağlar.

Sistem Özellikleri

Şekil 4.3: Sistem Özellikleri iletişim kutusu



» Sürücü (driver) her bir çevre birimi ile iletişim için bilgisayar tarafından kullanılan yazılımın parçasıdır. Sürücü; anakart, yazıcı, video, ses, modem ve benzeri cihazlar için kullanılır. Sürücülerin doğru olarak kurulmaları ve gerektiğinde update edilmeleri gerekir. Aksi takdirde önemli sorunlar çıkabilir.

» Sistem ayarları Registry içinde yer alır. Registry dosyaları kullanıcı profilleri (ntuser.dat ve diğer dosyalar) birçok dosya içinde yer alır.

Aygıtları Yönetmek

Aygıtları yönetmek için **MyComputer/Properties** iletişim kutusu **Hardware** sekmesi kullanılır.

Bu bölümde; donanım eklemek ve **device driver** olarak adlandırılan aygıt sürücülerinin kontrol yapılabilir. **Device Manager** aracılığıyla bilgisayardaki mevcut sürücüler görülebilir.

Bir aygıt sürücüsünün (**device drivers**) üzerinde sağ tıkladığınızda şu seçeneklerle karşılaşabilirsiniz:

Properties, aygıtın Properties iletişim kutusunu gösterir.

Remove, aygıtı ve sürücülerini kaldırır.

Passive, aygıtı devre dışı bırakır ancak kaldırmaz.

Active, aygıt devre dışı bırakıldıysa onu etkinleştirir.

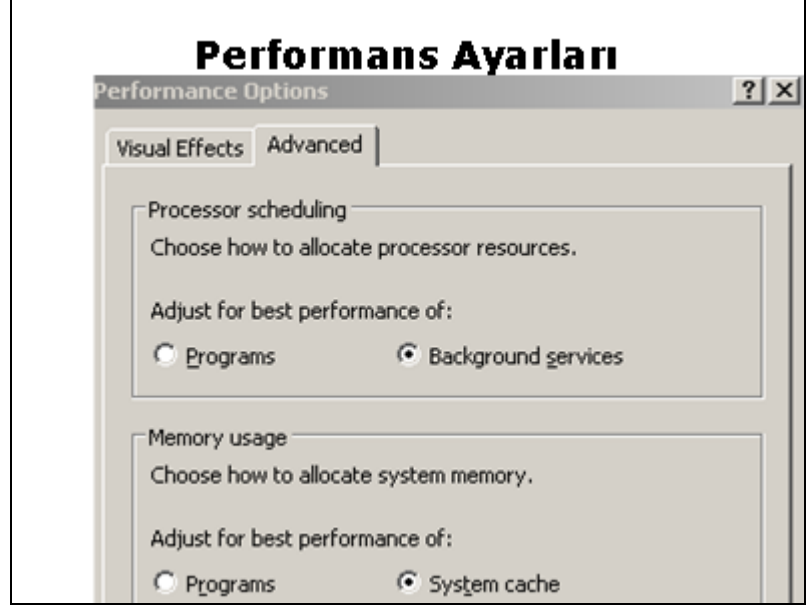
Aygıt Sürücülerini Kurmak ve Kaldırmak

Aygıtların doğru çalışmasını sağlamak için, aygıt sürücülerinin güncel olması gerekir. Bu işlem için aygıt sürücüsünün **Properties** iletişim kutusundaki **Driver** sekmesini kullanarak sürücüyü güncelleştirebilirsiniz.



Performans Ayarları

Şekil 4.4: Performans ayarlarını olduğu System Özellikleri iletişim kutusu



» Sürücü (driver) her bir çevre birimi ile iletişim için bilgisayar tarafından kullanılan yazılımın parçasıdır. Sürücü; anakart, yazıcı, video, ses, modem ve benzeri cihazlar için kullanılır. Sürücülerin doğru olarak kurulmaları ve gerektiğinde update edilmeleri gerekir. Aksi takdirde önemli sorunlar çıkabilir.

Uygulamaların Performansını Ayarlamak

My Computer/Properties iletişim kutusunda **Advanced** sekmesi aracılığıyla gelişmiş ayarlar yapılır. Bunların başında performans ayarları gelir.

Performans ayarları; uygulamaların performansı işlemcinin ayarlanması ve önbellekleme (memory caching) seçenekleriyle ilgilidir. İşlemcinin programlanması (processor scheduling) uygulamalara sistemin verdiği destekle ilgilidir.

Processor Scheduling bölümündeki seçenekler:

Programs: Uygulamaya en çok kaynağı vermek. İşletim sistemi bir iş istasyonu olarak kullanılıyorsa Application Generally seçeneği seçilmelidir.

Background Services: Sistem kaynaklarını ön planda çalışan uygulamalara vermek yerine arka planda çalışan hizmetlere öncelik vermeyi sağlar.

Memory Caching bölümündeki seçenekler:

Programs: Fiziksel belleğin uygulamalar için optimize edilmesini sağlar. (70-65-82-85-75-67-85-66-85-75-67-85)

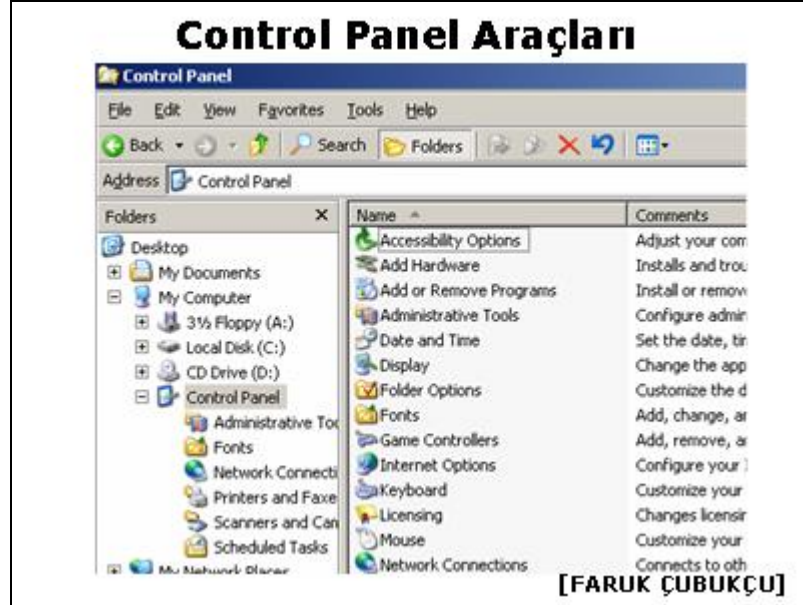
System Cache: Bu düzenlemeden fiziksel bellek sistem ön belleği için kullanılır.

Bu sekmede sanal bellek (virtual memory) düzenlemeleri ve uygulamaların performans düzenlemeleri yapılır.



Konu 3: Control Panel Araçları

Şekil 4.9: Control panel araçları



» İşletim sisteminin kontrol paneli.

Control Panel, bilgisayardaki birimlerin ayarlanmasını sağlayan özel bir bölümdür. Windows Server 2003'de Control Panel'in görünümü yenilenmiş ve görevlerin kategorilendirilmesiyle **Category View** olarak geliştirilmiştir.

Control Panel'in ana bölümleri:

Accessibility Options

Özellikle engelli kullanıcıların bilgisayar kullanımını kolaylaştırmak için kullanabilecekleri, tuş ayarlamaları, ses ve görünüm düzenlemelerini yapmayı sağlar.

Add Hardware

Yeni bir donanım biriminin Windows 2003 tarafından kurulmasını sağlar.

Add or Remove Programs

Programların kurulmasını ve kaldırılmasını sağlar. Bunlar bir Windows Server 2003 bileşeni olabileceği gibi, herhangi bir paket program da olabilir.

Date and Time

Sistem tarihinin, zamanın ve zaman diliminin düzenlenmesini sağlar.

Display

Ekran zemini (background), ekran koruyucu, ekrandaki görünüm ve web arabirimi düzenlemelerinin yapılmasını sağlar.

Fonts

Yeni yazı tiplerinin kurulmasını ve mevcutların görülmesini sağlar.

Internet Options

Internet Explorer ayarlamalarını yapar.

Keyboard

Klavye dili, hızı v.b. özelliklerin düzenlenmesini sağlar.

Terimler

Backup (Yedekleme)

Arşivleme veya asıl belgeleri sağlama alma amaçlı yapılan yedekleme işlemidir. Bazı uygulama programları bu işlemi otomatik olarak yapar.

Configuration (Yapılandırma)

Yapılandırma, işletim sisteminin kurulmasının ardından, bazı ayarları değiştirmek, kullanıcı hesaplarını açmak, yeni diskler eklemek, yeni yazılımlar eklemek, klavye ayarları gibi düzenlemeler yapmak, servisleri (services) yüklemek gibi bazıları zorunlu bazıları seçimler olan bir dizi işlemi içerir.

Defragmentation (Birleştirme)

Disk üzerinde dağınık duran dosyaların birleştirilerek sabit disk kullanımının daha etkin hale getirilmesidir.

Driver (Sürücü)

Sürücü (driver) her bir çevre birimi ile iletişim için bilgisayar tarafından kullanılan yazılımın parçasıdır. Sürücü; anakart, yazıcı, video, ses, modem ve benzeri cihazlar için kullanılır. Sürücülerin doğru olarak kurulmaları ve update edilmeleri gerekir.

Local User Account

Yerel kullanıcılar içinde yer alan kullanıcı hesaplarıdır. Bknz Kullanıcı Hesabı (User Account)

Microsoft Management Console – MMC

MMC uygulamalarının yönetilmesi için kullanılan ortak bir konsoldur. Bu konsol içine çok sayıda snap-in eklenerek tek bir yönetim aracı yaratılır. Birçok yönetim aracının farklı yerlerde bulunması kullanımı zorlaştırır, MMC kullanımı bu araçlara erişimi hızlandırır ve yönetimi kolaylaştırır.

Regional settings (Bölgesel ayarlar)

Ülke, dil, para birimi, tarih ve zaman formatı olmak üzere ülkeye özel olan özelliklerdir. Bu özelliklerin kurulum sırasında veya daha sonra düzenlenmesi gerekir.

Service (Servis)

İşlevlerin yerine getirilmesini sağlarlar. Windows Server 2003 içinde yer alan servislerden bazıları çalışır hale getirilmemiştir, bu servisleri kullanım amacınıza göre enable edebilirsiniz.

Tools (Araçlar)

İşletim sistemi içinde yer alan ve çeşitli görevleri yerine getirmek için kullanılan araçlardır. Windows Server 2003'te çok sayıda araç yer alır.

User account (Kullanıcı hesabı)

Bir kullanıcının network'e erişimini sağlar. Her kullanıcı hesabı eşsiz (unique) bir kullanıcı adına (user name) ve güvenlik ID'sine (security ID) sahiptir.

Virtual memory (Sanal bellek)

Bir bilgisayarın sahip olduğu bellekten daha fazlasına ihtiyaç duyan programlar çalıştırılmak istendiğinde, bilgisayar tarafından sanal bellek kullanımı söz konusu olabilir. 512 MB RAM belleği olan bir bilgisayar için, sanal belleğin başlangıç değeri (initial size) 756 MB, maksimum değeri de (maximum size) 1.512 MB'tır.

Özet

Yapılandırma (configuration) işlemi, işletim sisteminin kurulmasının ardından, bazı ayarları değiştirmek, kullanıcı hesaplarını açmak, yeni diskler eklemek, yeni yazılımlar eklemek, klavye ayarları gibi düzenlemeler yapmak, servisleri (services) yüklemek gibi bazıları zorunlu bazıları seçimlik olan bir dizi işlemi içerir.

Tipik yapılandırma işlemlerinden bazıları şunlardır:

- Yeni bir aygıt eklemek
- Sürücülerini güncellemek
- Windows bileşeni eklemek/kaldırmak
- Sistem tarih ve zamanını düzenlemek
- Bölgesel ayarları yapmak
- Bir programı eklemek/kaldırmak
- Sanal bellek (virtual memory) düzenlemek
- Yazıcı eklemek
- Ekran ayarlarını yapmak
- Fare ve klavye ayarlarını yapmak
- Güç kullanım ayarlarını yapmak
- Donanım profili yaratmak
- Network ayarlarını yapmak
- Yerel kullanıcı yaratmak
- Performans ayarlarını yapmak
- Startup seçenekleri
- Ortam değişkenlerini (environment variables) düzenlemek

Control Panel

Control Panel, bilgisayardaki birimlerin ayarlanmasını sağlayan özel bir bölümdür. Windows Server 2003 ve Windows XP'deki tipik konfigürasyon işlemleri Control Panel ile yapılır.

Help and Support Center

Windows Server 2003 yardım ve destek görevleri için geniş bir başvuru kaynağı olan **Help and Support Center**'da yeni yardım ve destek arabiriminde Remote Assistance, otomatik güncelleştirme işlemleri, online Help ve diğer araçlar yer almaktadır.

Gözden Geçirme

1. Sürücü (driver) nedir?

.....
.....

2. Virtual Memory (Sanal bellek) nedir? Varsayım ayarları nelerdir?

.....
.....

3. Hardware Profile nedir? Kullanım alanlarını açıklayınız.

.....
.....

4. Windows Server 2003'ün yeni komut satırı programlarına örnek veriniz.

.....
.....

5. Performans ayarlarının önemini tartışınız?

.....
.....

Sınava Hazırlık İçin İngilizce Sorular

NOT: Bu sorular, orijinal sınav sorusu ya da gerçek sınavda çıkacağı iddia edilen sorular değildir. Ünite konularına göre derlenmiş ve İngilizce olarak hazırlanmıştır. Amacımız tipik İngilizce sorulara, soru tekniklerine Türkçe'leriyle birlikte sizleri alıştırmaktır.

1. Tipik İngilizce Soru:

Which of tools that helps you to see the error message that shows a CD-ROM device failure?

- a. Computer Management
- b. Performance
- c. Event Viewer
- d. Services
- e. Configure Your Server Wizard

Türkçesi:

Aşağıdaki yönetim araçlarından hangisi cd-rom cihazında oluşan bir hataya ilişkin mesajının görülmesini sağlar?

.....
.....

ÜNİTE 4: UYGULAMALAR

UYGULAMA 1: Bir Donanım Profili Yaratmak ve Test Etmek

Kaynaklar

Windows Server 2003 Help:

- Common Administrative Tasks konuları.
- Quick Guide for Finding Tools konuları.
- Administration and Scripting Tools konuları.

İngilizce Kitaplar:

- Holme Dan & Thomas Orin, Windows Server 2003 Environment, Microsoft Press, 2003
- Mastering Windows Server 2003, Mark Minasi, Sybex, 2003.
- Windows Server 2003, Administrator's Pocket Consultant, W. R. Stanek, Ms Press, 2003.
- Microsoft Windows Server 2003 Administrator's Companion, Charlie Russel, Sharon Crawford ve Jason Gerend, MS Press, 2003
- Introducing Microsoft Windows Server 2003, Jerry Honeycutt, MS Press, 2003
- Microsoft Windows Server 2003 Unleashed, Rand Morimoto, Michael Noel, Omar Droubi, Kenton Gardinier, Noel Neal, 2003
- Microsoft Windows Server 2003 Delta Guide, Don Jones, Mark Rouse, 2003
- MCSA/MCSE Exam 70-291 Implementing, Managing and Maintaining a Windows Server 2003 Network Infrastructure, Deborah Littlejohn Shinder
- Dr. Thomas W. Shinder, SYNGRESS, 2003.
- Windows Server 2003, Security Guide, Microsoft, 2003. (PDF).

Türkçe Kitaplar:

- MS Windows Server 2003, Faruk Çubukçu, Alfa Yayınları, 2004

Web Siteleri:

<http://education.hp.com>

<http://support.microsoft.com>

<http://techlibrary.banktech.com>

<http://techlibrary.networkmagazine.com>

<http://techlibrary.wallstreetandtech.com>

<http://whitepapers.zdnet.co.uk>

www.2000traineres.com

www.e-consultancy.com/knowledge/whitepapers

www.itpapers.com

www.kimsoft.com/kimsoft.htm

www.microsoft.com/technet

www.microsoft.com/technet/prodtechnol/windowsserver2003/default.aspx

www.microsoft.com/technet/prodtechnol/windowsserver2003/technologies/directory/activetivedirectory/default.aspx

www.microsoft.com/technet/windowsnetserver

www.microsoft.com/windowsserver2003/evaluation/default.aspx

www.microsoft.com/windowsserver2003/techinfo/overview/adam.aspx

www.microsoft.com/resources/documentation/WindowsServ/2003/

www.microsoft.com/windowsserver2003/techinfo/overview/default.aspx

www.microsoft.com/windowsxp/default.aspx

www.reskit.net/win2003

www.serverwatch.com

www.visualwin.com/

www.whitepapers.informationweek.com

www.windows.stanford.edu

www.windowsecurity.com

www.windownetworking.com

DİKKAT: Bu kitap Faruk Çubukçu tarafından yazılmıştır. Yayım ve dağıtım hakkı Faruk Çubukçu'ya aittir. T.C. Kültür ve Turizm Bakanlığı, Fikir ve Sanat Eserleri ilgili yasalarıyla; eser, yazarın izni olmadan elektronik, mekanik, fotokopi, kayıt cihazı vb sistemler kullanılarak kısmen ya da tamamen kopyalanamaz. COPYRIGHT (c) 2003 FARUK ÇUBUKÇU. Faruk Çubukçu, Tel: 232-4830050, faruk@farukcubukcu.com. Bandrol'suz ve fotokopi kullanımlar için lütfen bizi uyarınız.